

Cục Công nghệ tin học

HƯỚNG DẪN CÀI ĐẶT VÀ SỬ DỤNG VPN CLIENT

Hà Nội 12/2011

MỤC LỤC

1. MỤC ĐÍCH.....	3
2. PHẠM VI ÁP DỤNG	3
2.1. Đối tượng.....	3
2.2. Điều kiện sử dụng.....	3
3. CÁC TỪ VIẾT TẮT.....	3
4. NỘI DUNG HƯỚNG DẪN.....	3
4.1. Hướng dẫn mở một số ứng dụng windows sử dụng trong tài liệu.....	3
4.1.1. Mở cửa sổ Run:.....	3
4.1.2. Mở cửa sổ dòng lệnh Command Prompt.	3
4.2. Cài đặt chương trình VPN Client.	3
4.2.1. Nhận các phần mềm và tài liệu hướng dẫn.	3
4.2.2. Kiểm tra máy tính đã cài đặt Java chưa.	4
4.2.3. Cài đặt VPN Client.....	6
5. HƯỚNG DẪN SỬ DỤNG CHƯƠNG TRÌNH VPN CLIENT.....	9
5.1. Chạy chương trình.....	9
5.2. Import Connection Entry - thông số kết nối VPN.....	10
5.3. Thực hiện kết nối VPN với mạng NHNN.	101
5.4. Kiểm tra sau khi kết nối VPN thành công.....	14
6. LỖI VÀ CÁCH XỬ LÝ.	15
7. THÔNG TIN LIÊN HỆ.....	17

HƯỚNG DẪN CÀI ĐẶT VÀ SỬ DỤNG VPN CLIENT

1. MỤC ĐÍCH

Tài liệu này hướng dẫn TCTD cài đặt và sử dụng phần mềm VPN Client để kết nối thành công với mạng NHNN qua kiểu kết nối bảo mật VPN.

2. PHẠM VI ÁP DỤNG

2.1. Đối tượng

Máy tính của TCTD có kết nối với mạng NHNN.

2.2. Điều kiện sử dụng

TCTD có kết nối tốc độ cao (trừ Dialup) với mạng NHNN qua NHNN chi nhánh Tỉnh/Thành phố hoặc qua Cục Công nghệ tin học.

3. CÁC TỪ VIẾT TẮT


Trong quy trình này, những từ ngữ dưới đây được hiểu như sau:

- NHNN: Ngân hàng Nhà nước.
- TCTD: các đơn vị bên ngoài có kết nối mạng với NHNN.

4. NỘI DUNG HƯỚNG DẪN

4.1. Hướng dẫn mở một số ứng dụng windows sử dụng trong tài liệu.

4.1.1. Mở cửa sổ Run:

- Nhấp chọn **Start**, nhấp chọn **Run** hoặc ấn tổ hợp phím  +R, cửa sổ **Run** xuất hiện.

4.1.2. Mở cửa sổ dòng lệnh Command Prompt.

- Mở cửa sổ **Run**, gõ lệnh **cmd**, nhấp chọn **OK**, cửa sổ **Command Prompt** xuất hiện.

4.2. Cài đặt chương trình VPN Client.

4.2.1. Nhận các phần mềm và tài liệu hướng dẫn.

Đơn vị nhận phần mềm và tài liệu hướng dẫn từ Cán bộ tin học - NHNN chi nhánh tỉnh/ thành phố hoặc tải về từ địa chỉ <http://sbv.gov.vn> chuyên mục: **Các hoạt động khác của NHTW -> Công nghệ thông tin - Truyền thông -> Hỗ trợ kỹ thuật.**

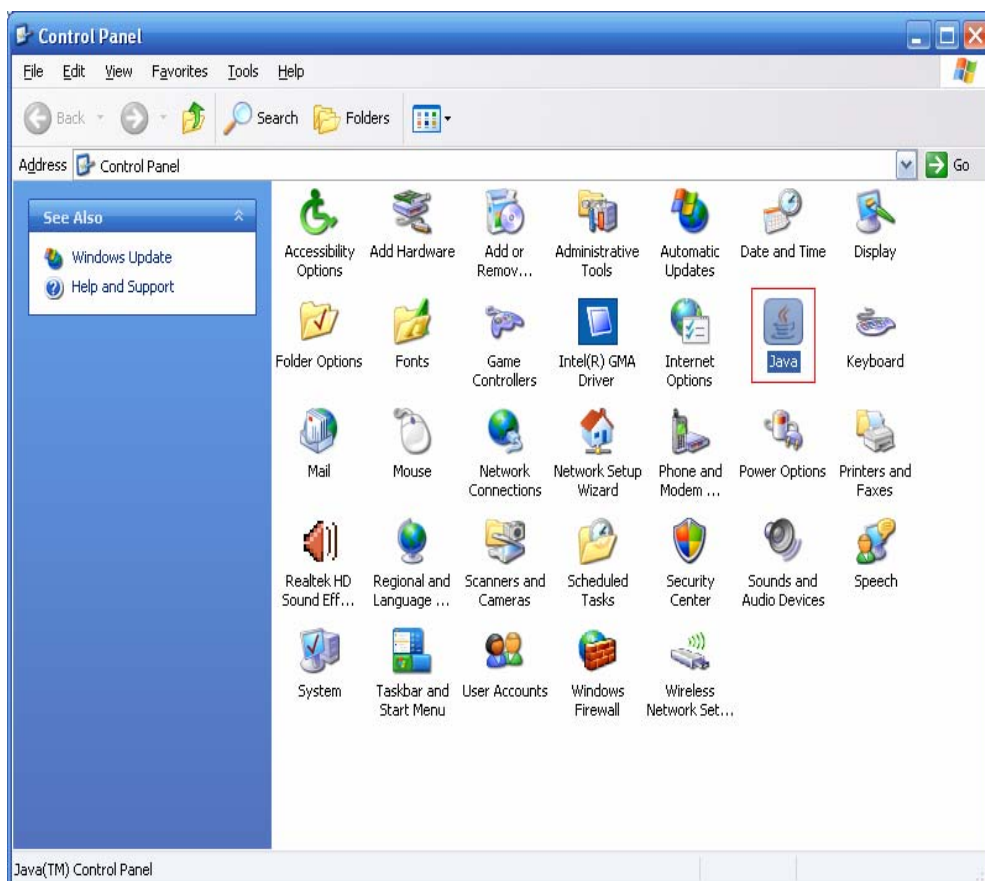
Danh sách các phần mềm :

Tên phần mềm	Tên File	Ghi chú
Cisco VPN Client	VpnClient32bit-v5.exe	VPN Client, phiên bản 5.0 hỗ trợ windows 32bit
	VpnClient64bit-v5.zip	VPN Client, phiên bản 5.0 hỗ trợ windows 64bit
Java	Java-v6u6.exe	Java phiên bản 6 update 6 cài đặt trên Windows.
Connection Entry – thông số kết nối mạng NHNN	VPN-SBV.pcf	Connection Entry được nhập sau khi cài phần mềm VPN Client

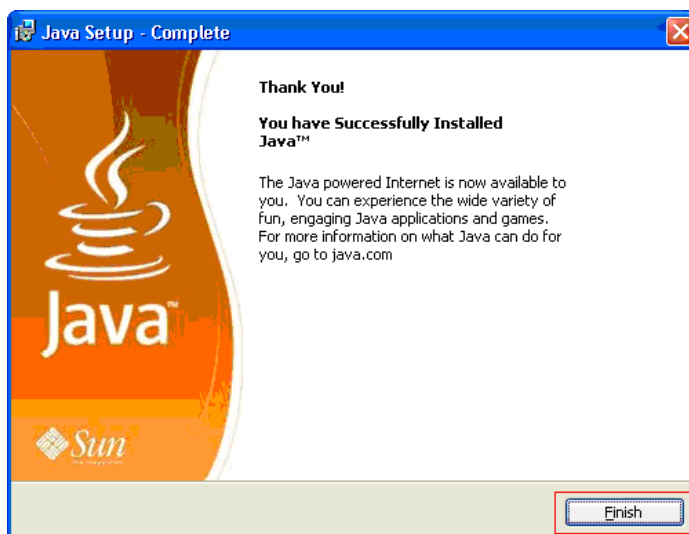
Chú ý: Các phần mềm này được nén thành 1 file có tên **VPNClient.zip**. Hướng dẫn giải nén: nhấp chuột phải vào file **VPNClient.zip**, nhấp chọn **Extract All...**. Các cửa sổ tiếp theo chọn **Next**. Sau đó nhấp chọn **Finish** để mở thư mục chứa những file vừa được giải nén.

4.2.2. Kiểm tra máy tính đã cài đặt Java chưa.

- Tại cửa sổ **Run**, gõ lệnh **Control** , nhấp chọn **OK** , cửa sổ **Control Panel** xuất hiện.



- Nếu có mục **Java** thì máy tính đã cài Java thì chuyển sang bước tiếp theo - **Khuyến cáo máy tính đã cài Java thì không nên cài lại Java.**
- Nếu không có mục Java thì máy tính chưa được cài Java. Tiến hành cài đặt phần mềm Java:
 - + Chạy file **Java-v6u6.exe**, màn hình **Java Setup Welcome**, nhấp chọn **Accept** để bắt đầu quá trình cài đặt. Quá trình cài đặt sẽ mất khoảng 1-2 phút.



- + Nhấp chọn **Finish** để kết thúc quá trình cài đặt.

4.2.3. Cài đặt VPN Client.

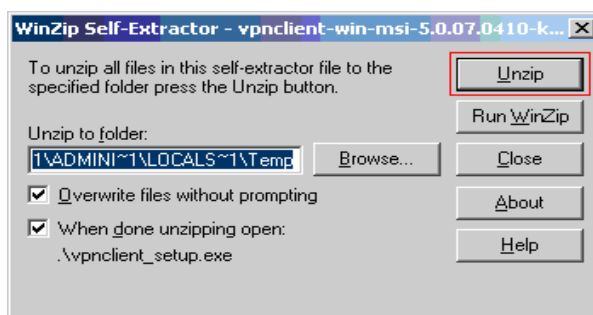
- Nhấp đúp file **VpnClient32bit-v5.exe** đối với máy tính chạy hệ điều hành Windows 32 bit *hoặc* **VpnClient64bit-v5.msi** (trong file nén **VpnClient64bit-v5.zip**) đối với máy tính chạy hệ điều hành Windows 64 bit, để bắt đầu quá trình cài đặt.

Chú ý: để kiểm tra hệ điều hành đang chạy là hệ điều hành 32 bit hay 64bit ta thực hiện: tại cửa sổ **Command Prompt**, thực hiện lệnh **systeminfo**:

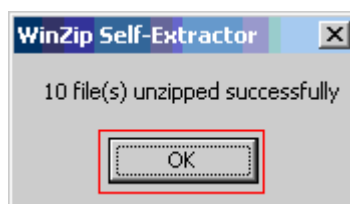
```
System Manufacturer:      LENOVO
System Model:              9632AA4
System type:               X86-based PC
Processor(s):              1 Processor(s) Installed.
                           [01]: x86 Family 15 Model 6 Stepping 2 GenuineIntel
                           3192 Mhz
```

Tìm đến mục **System type**. Nếu mục này có giá trị là **X86 - base PC** thì hệ điều hành đang chạy là 32 bit. Nếu là **X64** thì hệ điều hành đang chạy là 64 bit.

- Nhấp chọn **Unzip**.



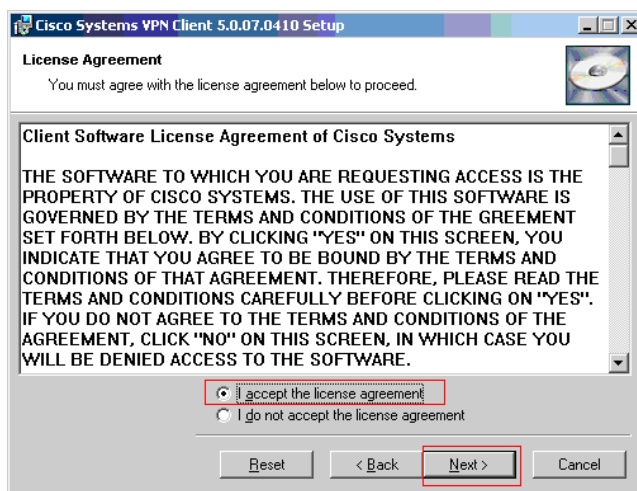
- Nhấp chọn **“OK”**.



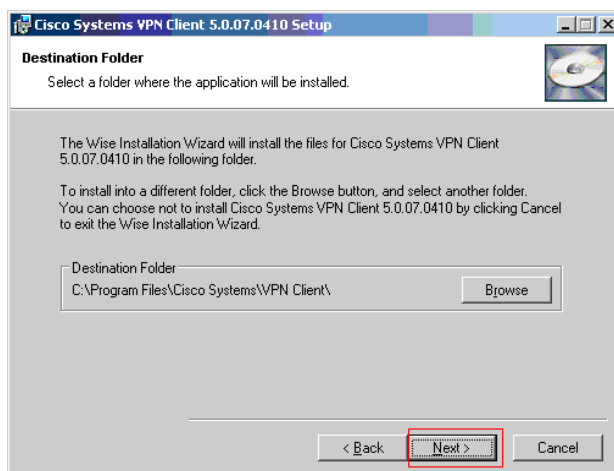
- Cửa sổ **Welcome** xuất hiện, nhấp chọn **Next**.



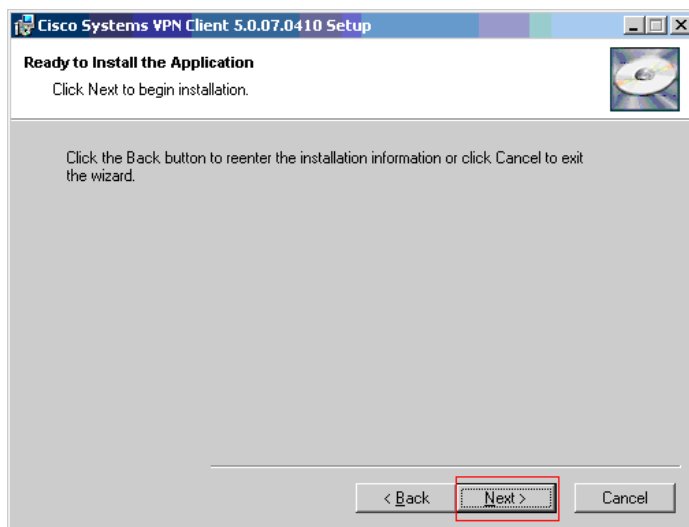
- Tại cửa sổ **License Agreement**, đánh dấu vào mục **I accept the license agreement**, sau đó nhấp chọn **Next**.



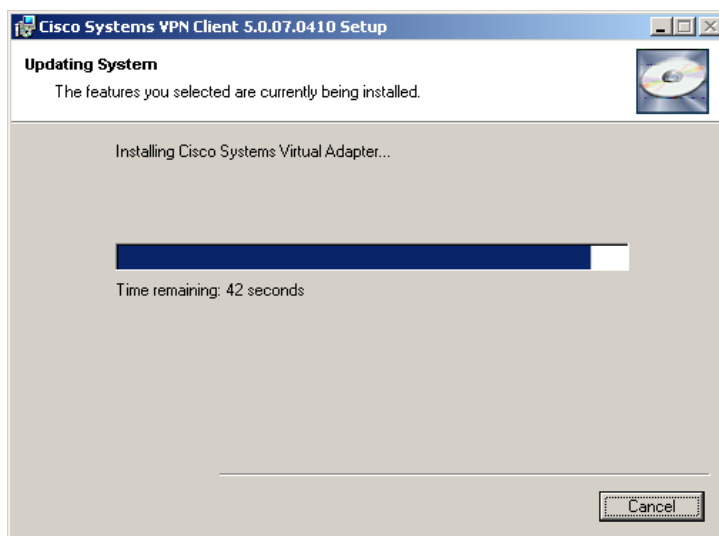
- Nhấp chọn **Next**.



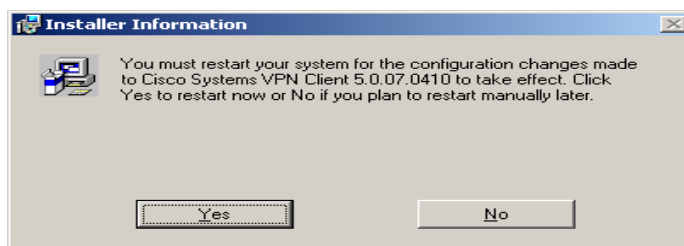
- Nhấp chọn **Next**.



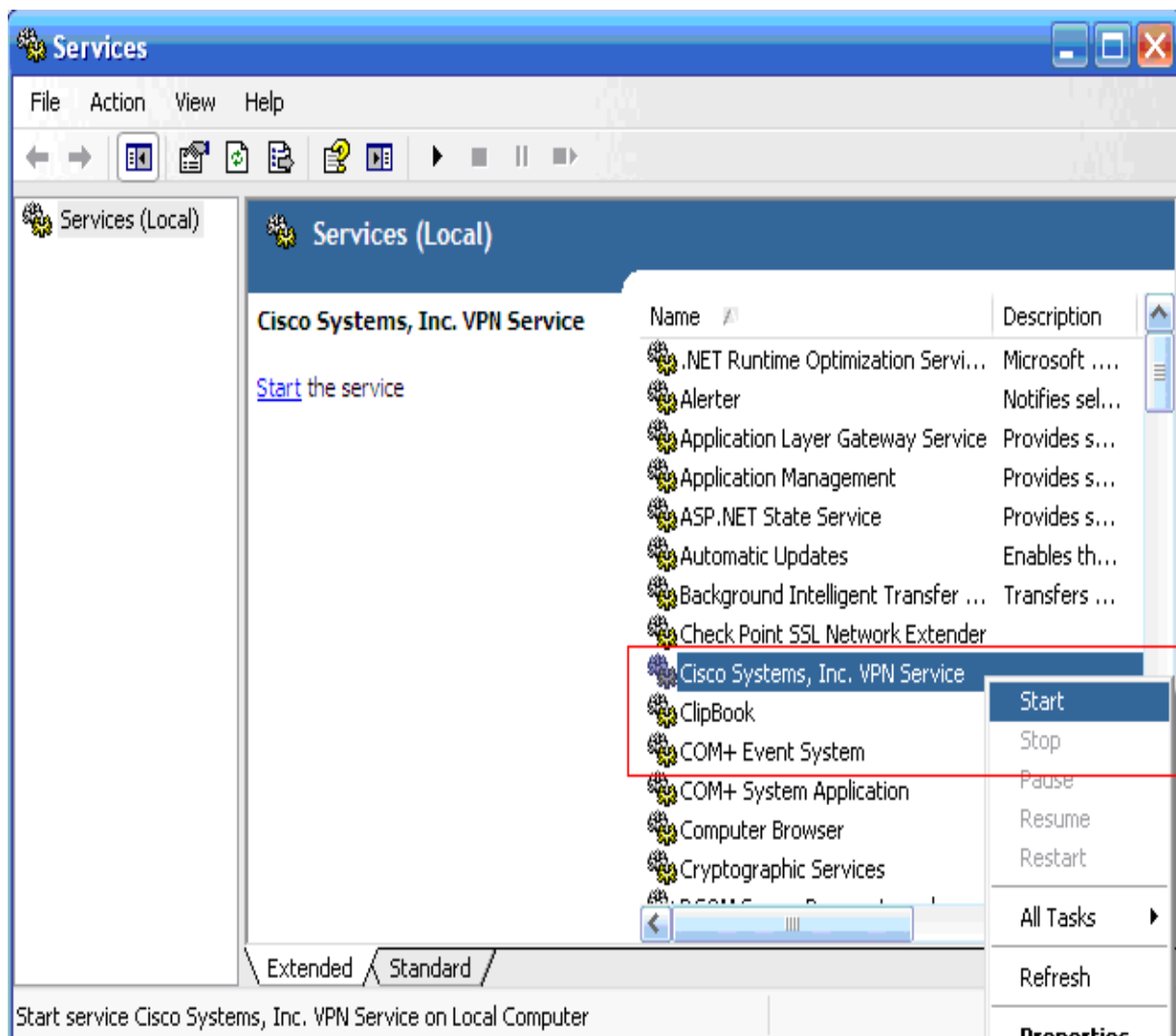
- Quá trình cài đặt bắt đầu.



- Nhấp chọn **Finish** để kết thúc. Chương trình sẽ yêu cầu khởi động lại máy tính để hoàn tất quá trình cài đặt:



+ Nếu không muốn khởi động lại máy tính thì hãy chọn **No**, sau đó thực hiện: Tại cửa sổ **Run**, gõ lệnh **services.msc**, tìm và chọn dịch vụ **Cisco Systems, Inc. VPN Service**, nhấp chuột phải chọn **Start** để khởi động dịch vụ.



+ Hoặc chọn **Yes** để khởi động lại.

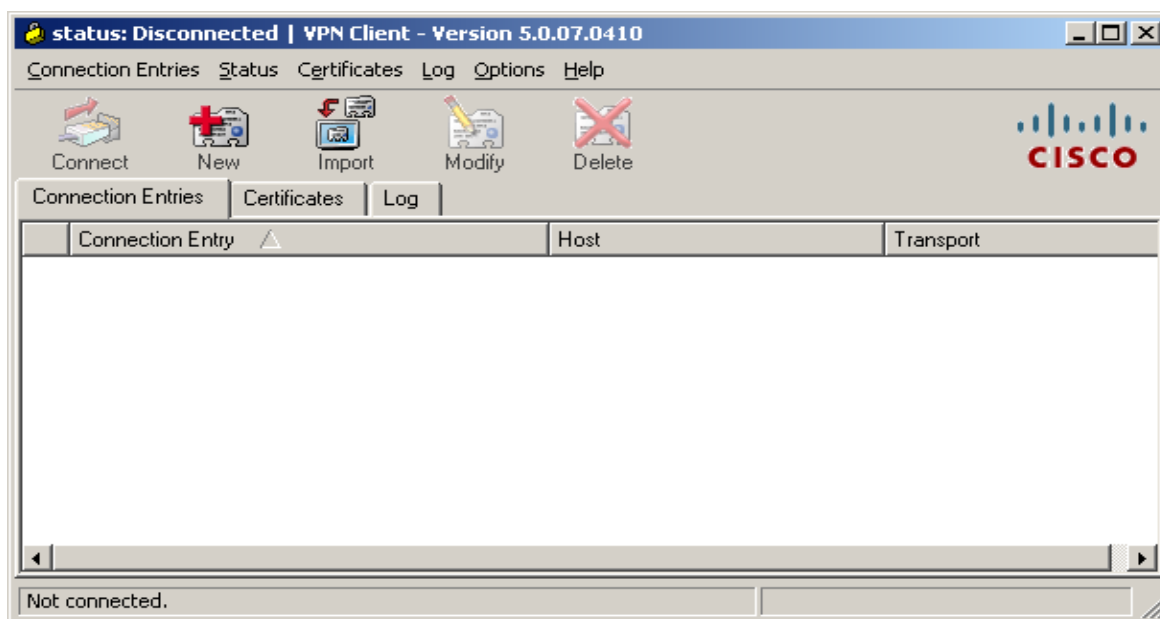
5. HƯỚNG DẪN SỬ DỤNG CHƯƠNG TRÌNH VPN CLIENT.

5.1. Chạy chương trình.

- Nhấp chọn **Start**, chọn **All Programs (hoặc Programs)**, chọn **Cisco Systems VPN Client**, nhấp chọn **VPN Client**

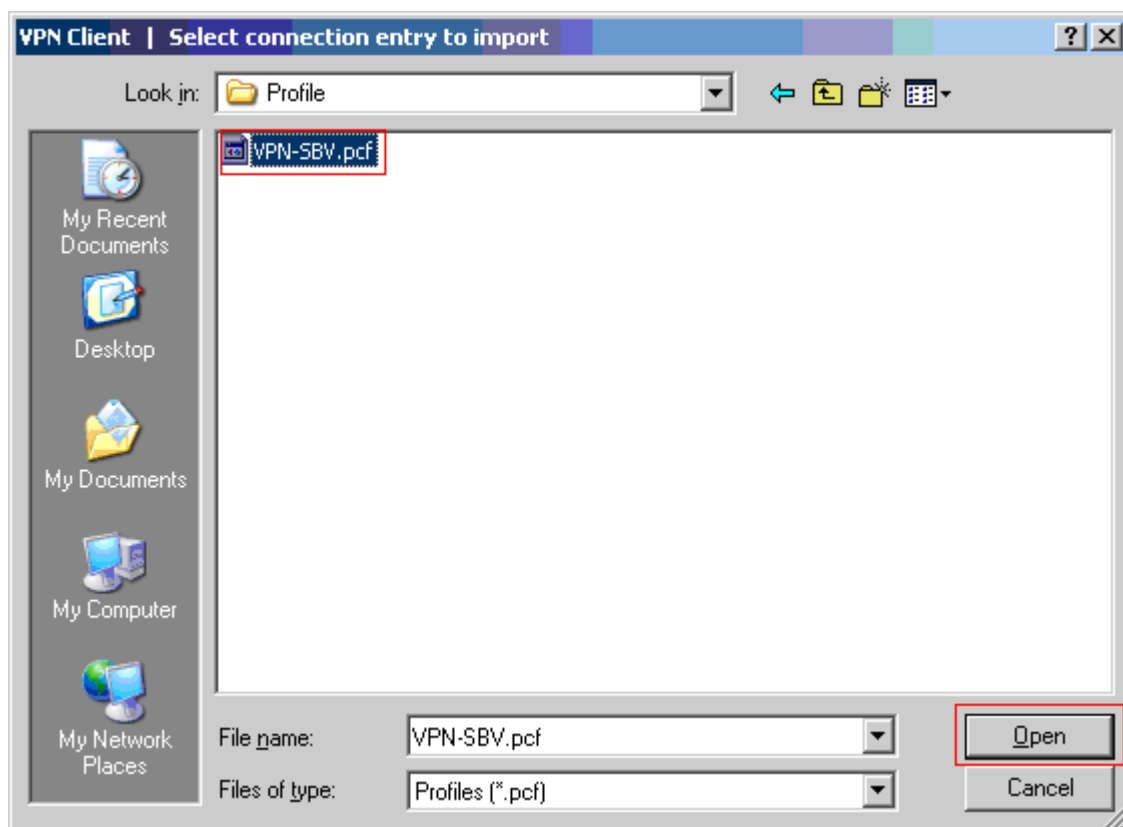


- Cửa sổ chương trình **VPN Client** xuất hiện.

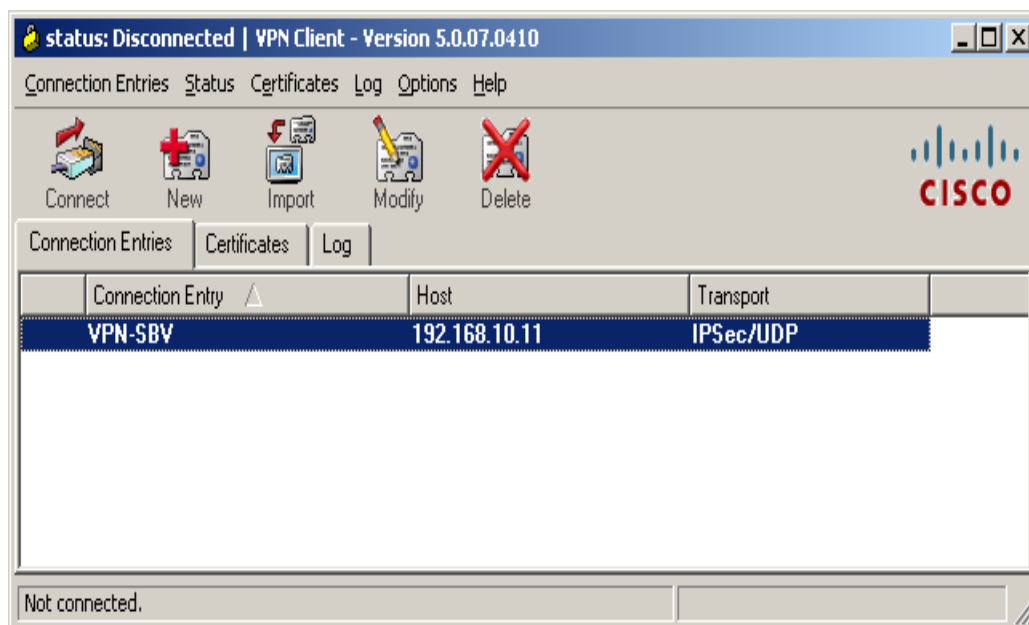


5.2. Import Connection Entry - thông số kết nối VPN.

- Phần mềm sau khi cài đặt xong thì chưa có **Connection Entry**. Để tạo **Connection Entry - thông số kết nối VPN với mạng NHNN**, nhấp chọn **import** (nhập), tìm đến tệp **VPN-SBV.pcf**, sau đó nhấp chọn **Open**.



- Quá trình **import** thành công, nhấp chọn **OK**. Tại cửa sổ **VPN Client** xuất hiện **Connection Entry** có tên **VPN-SBV**.



5.3. Thực hiện kết nối VPN với mạng NHNN.

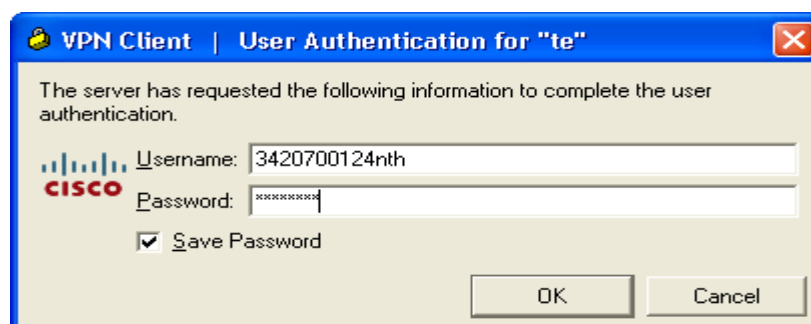
- Kiểm tra trước khi kết nối VPN: tại cửa sổ **Command Prompt** thực hiện lệnh :

ping 192.168.10.11 (máy chủ VPN của NHNN)

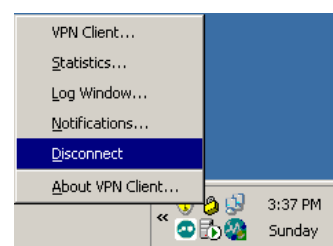
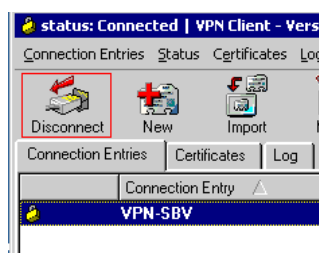
Nếu ping không thông (kết quả trả về **Request Time Out.**) thì xem Mục 6- Lỗi số 1. Nếu ping thông thực hiện tiếp.

- Chọn **Connection Entry VPN-SBV**, sau đó nhấp chọn **Connect** hoặc nhấp đúp vào **Connection Entry VPN-SBV** để thực hiện kết nối VPN với mạng NHNN, màn hình đăng nhập xuất hiện.

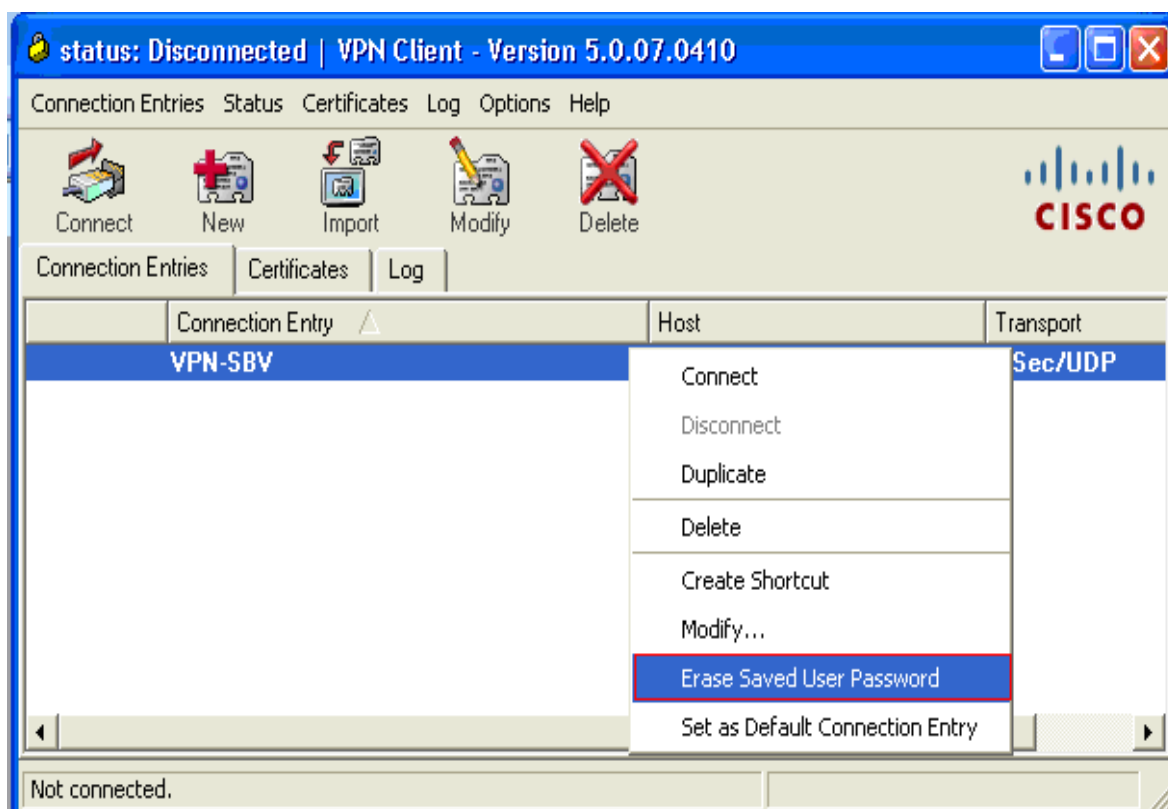
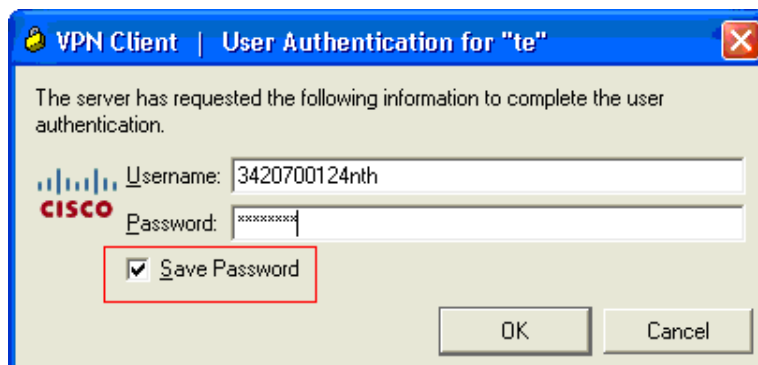
TCTD sử dụng Tài khoản kết nối mạng NHNN được Cục công nghệ tin học (CNTH) – NHNN cấp để đăng nhập.



- Để ngừng kết nối (Disconnect) VPN với mạng NHNN nhấp chọn **Disconnect** tại cửa sổ chương trình hoặc nhấp chuột phải vào biểu tượng chương trình (ổ khóa) tại thanh taskbar gần biểu tượng đồng hồ chọn **Disconnect**.

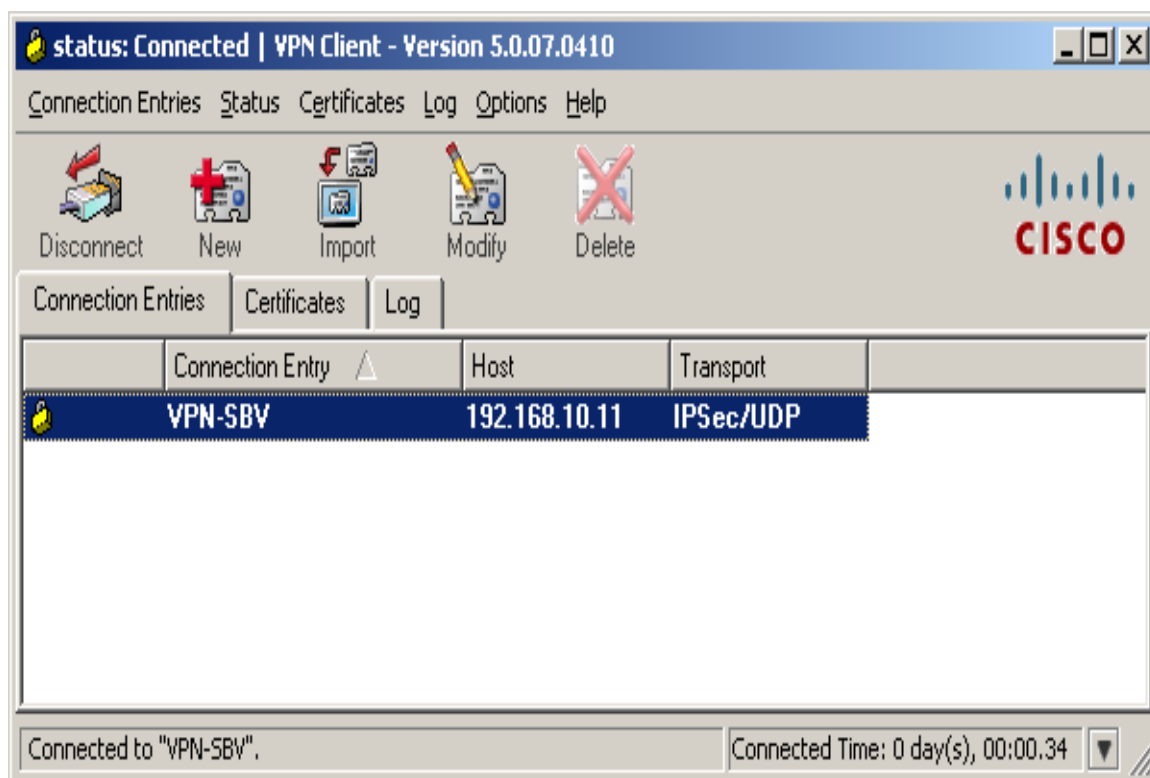


- Để lưu thông tin mật khẩu đăng nhập cho những lần đăng nhập sau: nhấp chọn **Save Password**. Những lần đăng nhập sau, chương trình sẽ không hiển thị màn hình đăng nhập nữa. Để hiển thị màn hình đăng nhập trở lại (đồng nghĩa với việc bỏ lưu thông tin mật khẩu đăng nhập) bấm chuột phải vào **Connection Entry VPN-SBV**, chọn **Erase Saved User Password**, sau đó nhấp chọn **Erase** để chương trình xóa thông tin mật khẩu đã được lưu.



- Quá trình kết nối thành công, biểu tượng của chương trình tại thanh **Taskbar** và chương trình sẽ như sau.





5.4. Kiểm tra sau khi kết nối VPN thành công.

- Để kiểm tra có thông mạng với máy chủ của NHNN hay không, tại cửa sổ **Command Prompt** thực hiện lần lượt các lệnh :

ping 192.168.12.100

ping 192.168.10.18

ping 192.168.12.18

Nếu kết quả trả về là Reply from thì chứng tỏ máy tính đã thông với mạng NHNN qua kết nối bảo mật VPN.

- Tiến hành kiểm tra tình trạng hoạt động của các phần mềm nghiệp vụ.

6. LỖI VÀ CÁCH XỬ LÝ.

STT	Mô tả lỗi	Nguyên nhân	Cách xử lý
1	Kết nối VPN không thành công (Chưa hiển thị màn hình đăng nhập)	Lỗi này thường do Máy tính hoặc Router kết nối với mạng NHNN của TCTD chưa có routing dải 192.168.10.0/24 và 192.168.12.0/24	<p><u>Bước 1: Cập nhật routing cho máy tính.</u></p> <p>Tại cửa dòng lệnh Command Prompt lần lượt thực hiện lệnh, với GW là địa chỉ trên 1 thiết bị (thường là Router đầu phía TCTD có kết nối với mạng NHNN qua MegaWAN, MetroNET, ...) mà từ thiết bị này phải ping thông các máy chủ dải mạng 192.168.10.0/24 và 192.168.12.0/24 (192.168.10.11, 192.168.12.100 ...) hay nói các khác là có route dải mạng 192.168.10.0/24 và 192.168.12.0/24 :</p> <pre>route add 192.168.10.0 mask 255.255.255.0 GW metric 1000 -p route add 192.168.12.0 mask 255.255.255.0 GW metric 1000 -p</pre> <p><u>Bước 2: Kiểm tra kết quả:</u></p> <p>Tại cửa sổ dòng lệnh Command Prompt thực hiện lệnh:</p> <pre>ping 192.168.10.11</pre> <p>- Nếu ping thông (kết quả trả về Reply from ...) thì tiến hành kết nối lại VPN. Ngược lại (kết quả trả về Request timed out...) thì thực hiện theo Lỗi số 4.</p>

2	Kết nối VPN không thành công (Đã hiển thị màn hình đăng nhập)	Do nhập tên đăng nhập hoặc mật khẩu không chính xác	Đăng nhập lại với tên đăng nhập và mật khẩu được cấp: <ul style="list-style-type: none"> - Tắt tất cả chương trình hỗ trợ gõ tiếng viết: unikey, vietkey... - Chú ý chữ hoa chữ thường trong username và password. <p>Nếu đăng nhập vẫn không thành công gọi điện báo hỗ trợ.</p>
3	Kết nối VPN thành công nhưng các chương trình nghiệp vụ hoạt động không bình thường	Thường do máy tính có 1 card mạng nhưng add nhiều địa chỉ	Nếu máy tính có 1 card mạng nhưng add nhiều địa chỉ (IP): <ul style="list-style-type: none"> - Cấu hình card mạng chỉ có 1 IP (xóa các IP còn lại). - Thực hiện định tuyến sao cho máy tính có thể ping thông với địa chỉ 192.168.10.11 - máy chủ VPN của NHNN.
4	Các lỗi khác		<p>Trước khi kết nối VPN và sau khi kết nối VPN, tại cửa sổ dòng lệnh Command Prompt thực hiện lệnh:</p> <p style="text-align: center;"><i>route print</i></p> <p>Gửi mail kết quả thực hiện lệnh trên.</p>

7. THÔNG TIN LIÊN HỆ.

Miền Bắc	Miền Nam
<p>Phòng CA - Cục Công nghệ tin học - NHNN.</p> <p>Địa chỉ: 64 Nguyễn Chí Thanh - Đống Đa - Hà Nội.</p> <p>Điện thoại: 04.3835.4775 (gặp Mr Vũ , Mr Quân, Ms Thanh).</p> <p>Fax: 04.3835.8135</p> <p>Email: cnth.ca.tkkn@sbv.gov.vn</p>	<p>Phòng QLTT - Chi Cục Công nghệ tin học – NHNN</p> <p>Địa chỉ: 17, bến Chương Dương, Tp Hồ Chí Minh</p> <p>Điện thoại: 08.3822.3445 số máy lẻ 118 (Ms Uyên), 122 (Mr Hòa), 125 (Mr Giang), 103 (Mr Dũng)</p> <p>Fax: 08.3822.3935</p> <p>Email: cnth.ca.tkkn@sbv.gov.vn</p>